

# Comité Stratégique des Signes Vitaux Lanaudière

Mai 2021 – Décembre  
2021

# Ordre du jour

- Les participants – composition.
- Le mandat - Zone de Confort.
- L'échéancier – mai- Décembre 2021.
- Les Objectifs du Développement Durable.
- Les Priorités Lanaudoises et liens avec les Chantiers
- Les déterminants de la Santé.
- Prochaines étapes
- Prochaine rencontre
- Évaluation de la rencontre

# Mandat du Comité

Inspirer des objectifs du Développement Durable de l'ONU, des priorités régionales retenues dans le cadre de la démarche Lanaudoise, et des déterminants de la Santé, nos travaux nous permettront d'identifier des opportunités potentielles pour la création de Fonds de dotation et de programmes qui pourront supporter davantage le Développement de notre région et le mieux être des citoyens et citoyennes.

# Les Objectifs du Développement Durable-ONU

- [1 - Pas de pauvreté](#)
  - Éliminer la pauvreté sous toutes ses formes et partout dans le monde
- [2 - Faim « Zéro »](#)
  - Éliminer la faim, assurer la sécurité alimentaire, améliorer la nutrition et promouvoir l'agriculture durable
- [3 - Bonne santé et bien-être](#)
  - Permettre à tous de vivre en bonne santé et promouvoir le bien-être de tous à tout âge
- [4 - Éducation de qualité](#)
  - Assurer l'accès de tous à une éducation de qualité, sur un pied d'égalité, et promouvoir les possibilités d'apprentissage tout au long de la vie

# Les Objectifs du Développement Durable

- [5 - Égalité entre les sexes](#)
- Parvenir à l'égalité des sexes et autonomiser toutes les femmes et les filles
- [6 - Eau propre et assainissement](#)
- Garantir l'accès de tous à des services d'alimentation en eau et d'assainissement gérés de façon durable
- [7 - Énergie propre et d'un coût abordable](#)
- Garantir l'accès de tous à des services énergétiques fiables, durables et modernes, à un coût abordable
- [8 - Travail décent et croissance économique](#)
- Promouvoir une croissance économique soutenue, partagée et durable, le plein emploi productif et un travail décent pour tous

# Les Objectifs du Développement Durable

- [9 - Industrie, innovation et infrastructure](#)
- Bâtir une infrastructure résiliente, promouvoir une industrialisation durable qui profite à tous et encourager l'innovation
- [10 - Inégalités réduites](#)
- Réduire les inégalités dans les pays et d'un pays à l'autre
- [11 - Villes et communautés durable](#)
- Faire en sorte que les villes et les établissements humains soient ouverts à tous, sûrs, résilients et durables
- [12 - Consommation et production responsables](#)
- Établir des modes de consommation et de production durables

# Les objectifs du Développement Durable

---

- [13 - Lutte contre les changements climatiques](#)
- Prendre d'urgence des mesures pour lutter contre les changements climatiques et leurs répercussions
- [14 - Vie aquatique](#)
- Conserver et exploiter de manière durable les lacs, les rivières et les ressources marines aux fins du développement durable
- [15 - Vie terrestre](#)
- Préserver et restaurer les écosystèmes terrestres, en veillant à les exploiter de façon durable, gérer durablement les forêts, lutter contre la désertification, enrayer et inverser le processus de dégradation des sols et mettre fin à l'appauvrissement de la biodiversité
- [16 - Paix, justice et institutions efficaces](#)
- Promouvoir l'avènement de sociétés pacifiques et inclusives aux fins du développement durable, assurer l'accès de tous à la justice et mettre en place, à tous les niveaux, des institutions efficaces, responsables et ouvertes à tous
- [17 - Partenariats pour la réalisation des objectifs](#)



# La Démarche Lanaudoise

## **Priorités régionales :**

Démarche lanaudoise visant l'amélioration des conditions de vie par la réussite éducative, la solidarité et l'inclusion sociale

## **La vision de la Démarche :**

Rassembler les forces vives du milieu tant au palier local que régional dans une démarche visant l'amélioration des conditions de vie des populations vulnérables par la réussite éducative, la solidarité et l'inclusion sociale.





*Les principes directeurs*



# Les orientations régionales

- 1. L'amélioration des conditions de vie des personnes vulnérables ou à risque de vulnérabilité.
  - 2. Le développement et la valorisation du plein potentiel des personnes dans une perspective d'inclusion sociale.
-



Priorités  
régionales  
par  
thématiques

<p><b>1   Réussite éducative</b></p>	<p><b>2   Services de proximité, accessibles et inclusifs*</b></p>
<p>Accroître la réussite éducative dans une perspective globale en permettant l'accès à une offre de services et de formations adaptés aux différents besoins et parcours* éducatifs de la population lanaudoise.</p> <p>*La notion de parcours fait notamment, mais non exclusivement référence : au cheminement scolaire de la petite enfance à l'éducation supérieure, aux transitions et aux retours à l'école, aux réalités diversifiées et difficultés vécues, à la conciliation étude/travail/famille, etc.</p>	<p>Développer des services de proximité, accessibles, équitables et adaptés à la diversité des besoins en favorisant l'inclusion des citoyens en situation de vulnérabilité. **</p> <p>*Priorité complémentaire et transversale aux autres priorités. **Voir la définition de la vulnérabilité en annexe du document.</p>
<p><b>3   Sécurité alimentaire</b></p>	<p><b>4   Habitation</b></p>
<p>Maximiser l'accès à des aliments sains et abordables en misant sur la complémentarité des actions et en prenant en compte les composantes d'un système alimentaire durable lanaudois.</p>	<p>Favoriser l'accès à des types d'habitation adéquats et diversifiés en adéquation avec les besoins et les réalités des personnes vulnérables. *</p> <p>*Voir la définition de la vulnérabilité en annexe du document.</p> <p>* Les sommes reliées à l'acquisition et la rénovation de bâtiments sont des dépenses non admissibles dans le cadre des fonds associés à la démarche lanaudoise.</p>
<p><b>5   Transport</b></p>	<p><b>6   Information et communication</b></p>
<p>Faciliter les déplacements des citoyens, par l'accès à des modes* de transport diversifiés et adaptés aux différentes situations et permettant notamment les liaisons inter-MRC.</p> <p>*transport actif, collectif, adapté, intermodale, etc.</p> <p>*Il est à noter que les sommes reliées à l'acquisition et la réparation de véhicules de transport sont des dépenses non admissibles dans le cadre des fonds associés à la démarche lanaudoise.</p>	<p>Augmenter la connaissance des citoyens et des organismes sur les services existants tout en privilégiant des stratégies de communications arrimées entre les organisations.</p>
<p><b>7   Développement des jeunes enfants</b></p>	<p><b>8   Employabilité</b></p>
<p>Agir tôt et de manière coordonnée sur les environnements favorables au développement du plein potentiel des enfants.</p>	<p>Favoriser l'intégration au marché du travail et le maintien en emploi de qualité notamment en assurant l'adéquation entre les besoins du marché, l'offre de formation et le potentiel des citoyens.</p>
<p><b>9   Accès aux services de santé et services sociaux</b></p>	
<p>Accroître l'accès à des services de santé physique et de santé mentale en fonction des besoins et de la réalité des lanaudois.</p>	



# Déterminants de la Santé



## BLOC 1 :

# Concepts déterminants de la santé et inégalités sociales

Vivre en situation de pauvreté, être une personne vulnérable, vivre de l'isolement social, se sentir exclus de la société dans laquelle une personne ou une famille vit, est-ce qu'une responsabilité individuelle ?

Quand une image vaut mille mots ...

<http://santemontreal.qc.ca/externe/iss/>

# BLOC 1 :

## Déterminants de la santé et inégalités sociales (suite)

« Les personnes ne profitent pas d'un accès égal aux ressources déterminantes pour la santé que sont une scolarité suffisante, un emploi stable, un revenu décent, un logement abordable et un réseau d'aide et d'entraide de qualité.

Associées à la position sociale qu'occupe un individu, ces ressources procurent des connaissances, de l'information et des moyens intellectuels, matériels et financiers.

Elles offrent un éventail de possibilités de réussite personnelle et sociale.

Elles permettent de développer des compétences et des habiletés personnelles et sociales favorisant la maîtrise de sa destinée, la capacité d'agir sur sa vie, de même que l'accès à un réseau social étendu bénéfique en cas de difficultés et de problèmes<sup>2</sup>. »

## BLOC 1 :

# Déterminants de la Santé et inégalités sociales (suite)

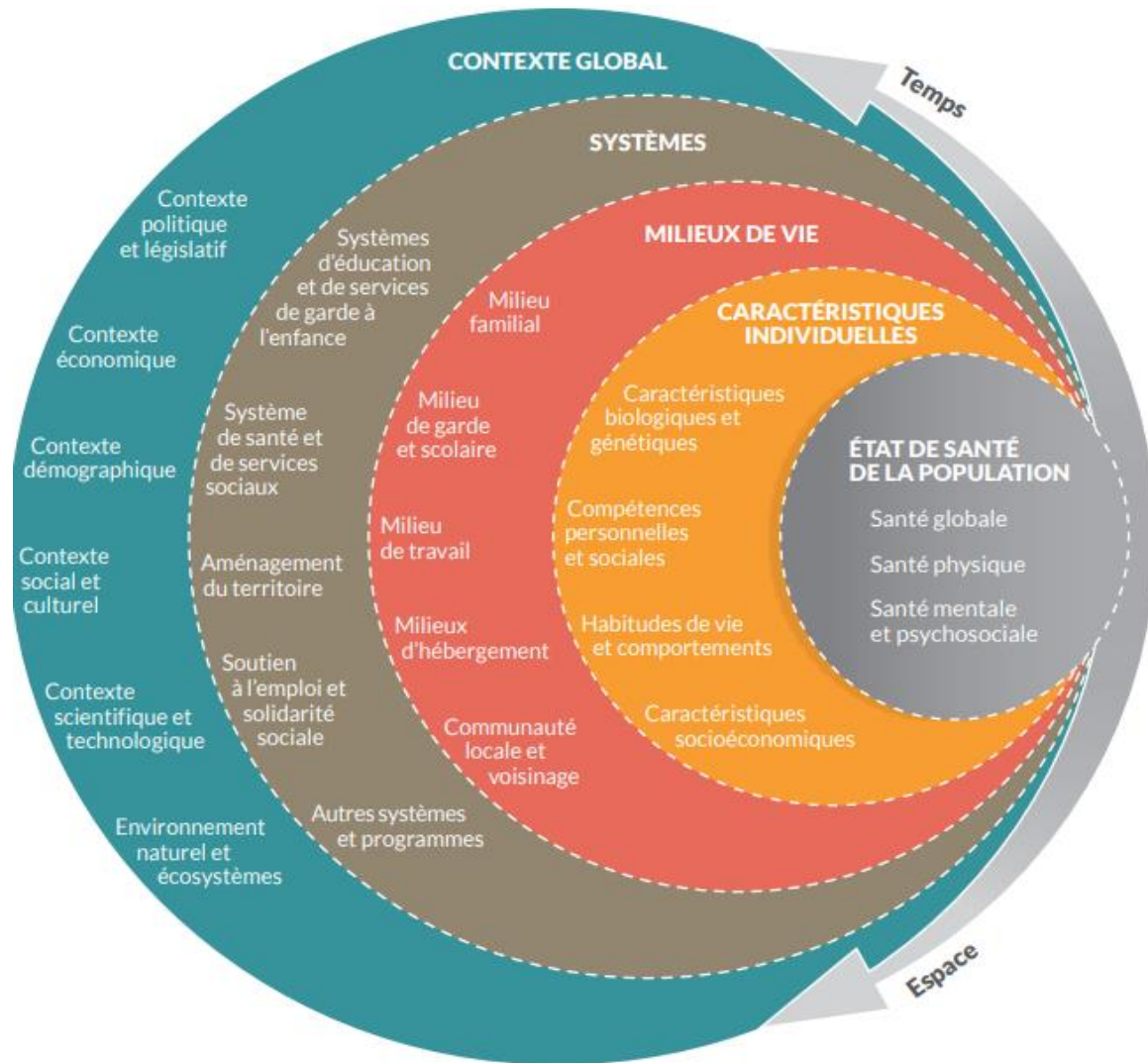
« Au Québec, les hommes et les femmes des milieux défavorisés peuvent s'attendre à vivre en santé respectivement en moyenne **dix et sept années de moins** que ceux et celles des milieux favorisés. »

« ... les personnes pauvres ont au moins **deux fois plus de risque d'être atteintes d'une maladie grave ou de mourir prématurément** que les personnes les plus favorisées. »


« ... plus un individu vit longtemps dans la pauvreté et la privation, plus les dommages à sa santé risquent d'être importants<sup>2</sup>. »



# Carte de la santé et de ses déterminants



- Agir sur les déterminants de la santé c'est améliorer les conditions de vie des populations les plus vulnérables et réduire les inégalités sociales de santé

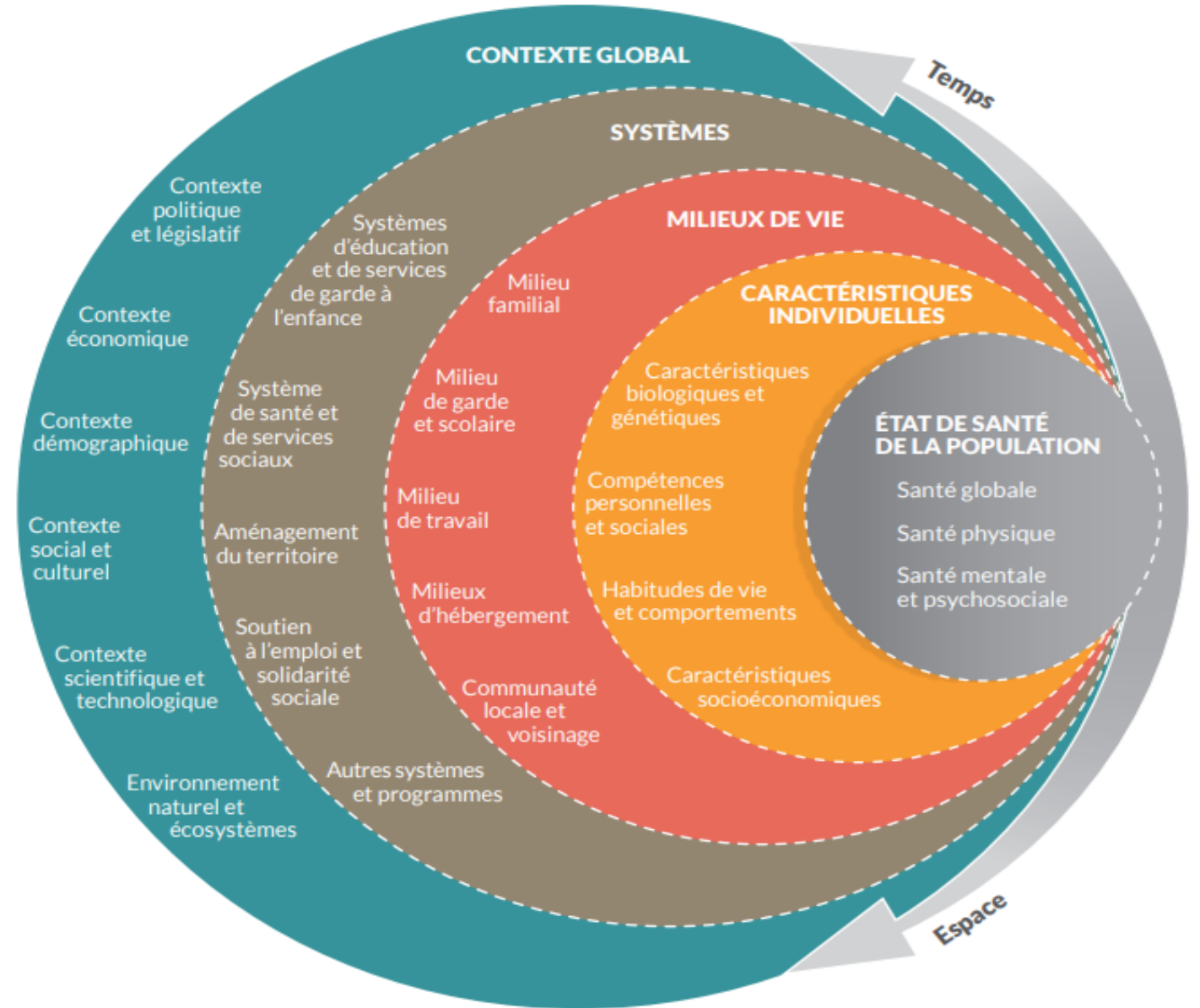


# BLOC 1 : Déterminants de la santé et inégalités sociales (suite)

- « La santé est une ressource et n'est pas une simple absence de maladie ou d'incapacité. Il s'agit d'une ressource de la vie quotidienne qui permet aux personnes de poursuivre des objectifs de vie et de jouer leur rôle dans la société. Elle permet le développement du pouvoir d'agir des individus et des communautés.
- Les facteurs sociaux sont à la source d'une grande partie des problèmes de santé
- Les déterminants sociaux de la santé expliquent la plupart des écarts de santé. **Réduire les inégalités sociales améliore la santé des individus et des populations<sup>3</sup>.** »

# Carte de la santé et de ses déterminants

Sur l'éducation ...  
Sur le logement ...  
Sur l'environnement social ...





## BLOC 1 : Les clientèles vulnérables, agir sur les déterminants

- De façon générale, la population est composée des différents sous-groupes suivants:
  - Les jeunes;
  - Les familles;
  - Les personnes âgées;
  - Les femmes, les hommes;
  - Les personnes handicapées;
  - Les personnes aux prises avec des problèmes de santé mentale;
  - Les personnes en situation d'itinérance;
  - Les personnes démunies.




## Bloc1: Les clientèles vulnérables – agir sur les déterminants (suite)

---

- Au regard de ces sous-groupes et de divers facteurs de vulnérabilité, agir sur les déterminants suivants permettrait d'améliorer les conditions de vie de ces populations;
  - La sécurité alimentaire;
  - Les habitudes de vie et les comportements;
  - La participation sociale;
  - La scolarité et la diplomation;
  - Des emplois stables et satisfaisants;
  - Un revenu décent;
  - Des logements abordables et de qualité;
  - Un réseau et du soutien social;
  - Transports adaptés aux réalités des populations de la région Lanaudière.





# BLOC 1 :

## Les clientèles vulnérables, agir sur les déterminants (suite)

Voici quelques caractéristiques par rapport aux populations vulnérables de Lanaudière pour susciter la réflexion:

- **Les jeunes**
  - D'ici 2028, la population des 0 -18 ans devrait s'accroître de 16 %;
  - Actuellement parmi cette population, des jeunes vivent de plus en plus **d'anxiété**. Ce qui a pour effet qu'ils ont plus de difficultés au niveau scolaire, au niveau social, dans la famille et auprès des pairs;
  - Peu d'actions dans la communauté pour supporter ces jeunes en difficulté. Etc.
- **Les familles**
  - Dans les milieux moins favorisés au plan social et économique, la proportion de familles monoparentales et de personnes faiblement scolarisées est plus élevée;
  - La **précarité économique** impose aux familles concernées la consommation **d'aliments de moins bonne qualité et en quantité moindre**. Etc.

# BLOC 1: Les clientèles vulnérables – agir sur les déterminants (suite)

- **Les personnes âgées**
    - D'ici 2018, la population des 65 ans et plus pourrait augmenter de 48 %;
    - Parmi les aînés, les femmes sont plus nombreuses en proportion à **vivre seules**;
    - De plus en plus **sédentaires** en vieillissant, les problèmes de santé sont plus grands. Plus de personnes sont atteintes de la maladie d'Alzheimer ou dégénérative - soutien aux aidants naturels. Etc.
  - **Les femmes, les hommes**
    - La violence, la violence conjugale, les agressions sexuelles, les rôles en lien avec la parentalité. Etc.
  - **Les personnes handicapées**
    - Le nombre de personnes autistes (enfant et adulte) est en augmentation dans la région, nécessitant **des besoins de répit** plus grand pour les parents.
    - La participation sociale des personnes handicapées est valorisée: **activités de jours valorisantes** et mesures d'employabilité à mettre en place ou à consolider. Etc.
-

# BLOC 1 :

## Les clientèles vulnérables, agir sur les déterminants (suite)

- **Les personnes aux prises avec des problèmes de santé mentale**
  - Dans Lanaudière, 3,7% des personnes de 15 ans et plus ont sérieusement pensé au **suicide**; a noté que sur 19 régions recensés, Lanaudière arrive au 4<sup>e</sup> rang dans les taux des plus élevés de suicide. Ref: Institut de santé publique du Québec
  - 29% des adultes déclarent éprouver un **stress** quotidien élevé. Etc.
- **Les personnes en situation d'itinérance**
  - Le nombre de personnes itinérantes de 18 ans et plus est en augmentation dans la région;
  - La plupart de ces personnes sont à très **faibles revenus** (aide sociale);
  - Ces personnes ont de la difficulté à se trouver un **logement à prix abordable**;
  - Parmi ces personnes, certaines sont **dépendantes** aux drogues et à l'alcool et fréquentent peu ou pas les services institutionnels. Etc.





# BLOC 1 : Les Clientèles vulnérables – agir sur les déterminants (suite)

- **Les personnes démunies / familles démunies**
    - Se retrouvent autant dans le Nord que le Sud de la région;
    - Ont généralement ou périodiquement de **faibles ou très faibles revenus**;
    - Vivent de **l'insécurité alimentaire**;
    - Fréquentent souvent les groupes qui offrent des activités de dépannage alimentaire;
    - Chez certaines familles, les enfants n'ont pas toujours **consommé un petit déjeuner avant l'entrée en classe**;
    - Les personnes ont souvent des **emplois précaires** ponctués de périodes de **chômage**. Etc.
-